

BUFFERVATEN

25L, 50L, 100L, 200L en 300L

Installatiehandleiding





Beschrijving

Stalen buffervat met hydraulische aansluitingen voor verwarming- en koelwater toepassingen. Alle modellen zijn voorzien van CFK-vrije thermische isolatie, die het warmteverlies in het buffervat minimaliseert, helpt energie te besparen en voldoet aan de huidige energieregelgeving. Voldoet aan de Europese Richtlijn Drukapparatuur 2014/68/EU (art. 4.3) en de Richtlijn Ecodesign 2009/125/EG.

Deze buffertank bevat in de verpakking:

- Een installatiehandleiding.
- Energie-efficiëntiesticker.
- Bodemplaat met driepoot voor de 100L.
- Drie zelfklevende afstandhouders voor de 200L en 300L.
- Één muurbevestigingsset voor 30L en 50L.

Technische specificaties

Type	22152	22153	22154	22161	22162
Werkelijke inhoud (liter)	30	51	94	197	306
Max. werkdruk	6 bar				
Temperatuur	-10°C tot +100°C				
Max. % glycol toegestaan	49%				
Thermische isolatie	Hard polyurethaan				
Isolatiedikte	25 mm	25 mm	30 mm	50 mm	50 mm
Materiaal bufferkuip	Staal				
Externe afwerking	Gladde, satijnachtige gelakte aluminiumplaat			PVC	
Bovenplaat / bodemplaat	Kunststof gelijmd	Kunststof gelijmd	Kunststof gelijmd met driepoot	Kunststof gelijmd / Afzonderlijk kleefbare vloerpoten	Kunststof gelijmd / Afzonderlijk kleefbare vloerpoten
ErP-richtlijn	C	C	C	B	C
Gewicht (kg)	8,5	13,5	26	42	60
4 gegalvaniseerde pluggen (niet gemonteerd)	Nee	1"1/4	1"1/2	Nee	Nee
Flexibele afvoerslang (niet gemonteerd)	1" enkel voor 100L			Nee	Nee
Muurbeugel (niet gemonteerd)	Inclusief	Inclusief	Optioneel	Nee	Nee

Toepassing

Buffervaten zijn uitsluitend ontworpen voor gebruik in primaire warmtepomp- en koelsystemen. Ze zijn geschikt voor technisch- of systeemwater en mogen niet gebruikt worden voor opslag van sanitair drinkwater.

Buffervaten worden geïnstalleerd in systemen met thermische inertie, waar energieopslag een essentiële factor is in de efficiënte werking van het systeem, door het aantal starts en stops van de units bij snelle temperatuurschommelingen te verminderen.

Controle bij ontvangst

Controleer onmiddellijk of de apparatuur overeenkomt met de bestelling, of alle onderdelen in perfecte staat zijn en of de juiste gebruiksaanwijzing is bijgevoegd. Het is vooral belangrijk om te controleren of het buffervat geen vervormingen heeft die de werking kunnen beïnvloeden. Neem onmiddellijk contact op met de fabrikant als u gebreken of schade aantreft.

Controleer of de informatie op de buffervatsticker overeenkomt met de aankoopspecificaties en geschikt is voor installatie. Controleer voordat u overgaat tot de installatie of het technisch personeel het juiste profiel en de juiste opleiding heeft voor het installeren van dit type apparatuur.

Installatie en gebruik moeten worden uitgevoerd door bevoegde en gekwalificeerde professionele installateurs en technisch personeel.

De fabrikant aanvaardt geen aansprakelijkheid voor schade veroorzaakt door onjuist transport of schade veroorzaakt door onjuiste installatie of onjuist gebruik van het product.

Installatievoorschriften

Naast de nationale voorschriften en richtlijnen moeten de volgende installatieregels in acht worden genomen: EN 12828 Verwarmingsinstallaties in gebouwen. EN 12897 Gespecificeerd voor indirect verwarmde (gesloten) boilers en accumulatoren onder druk.

Installatie

Buffervaten moeten worden geïnstalleerd in een afgesloten ruimte met de nodige toegangsafmetingen om inspectie te vergemakkelijken. Ze moeten worden bevestigd aan een wand die voldoende sterk is, of worden geplaatst op een basis die voldoende sterk is.

De installatie waarin de buffertank wordt geplaatst, moet voorzien zijn van een veiligheidssysteem om de druk te beperken en ervoor te zorgen dat de druk de bovenste ontwerpgrens van de buffertank niet overschrijdt. Bij de keuze van een geschikte veiligheidsklep moet rekening worden gehouden met de maximale werkdruk en drukverschillen.

De installatie en het gebruik van het buffervat dat in dit document wordt beschreven, moeten altijd voldoen aan de nationale en plaatselijke normen en richtlijnen van de plaats van installatie, met bijzondere aandacht voor de systemen en/of voorzieningen die moeten worden aangebracht om te voorkomen dat de specifieke druk- en temperatuurlimieten worden overschreden.

Dimensie van de veiligheidsklep en uitlaatpijp bepalen.



Nominale capaciteit van buffervat	Maximale warmteafgifte	Minimumgrootte van veiligheidsklep	Minimumgrootte van ingangs- en uitgangsaansluiting
< 200 L	75 kW	DN 15	1/2" - 3/4"
200 L - 300 L	150 kW	DN20	3/4" - 1"



De openingsdruk van de veiligheidsklep mag de bedrijfsdruk van de buffertank niet overschrijden.



Om veiligheidsredenen kan er tijdens de verwarmingsfase water uit het overdrukventiel ontsnappen.

Houd het uitlaatkanaal open.

Installeer een expansievat met de juiste afmetingen (EN12828). Zorg voor de juiste werking van de gekozen veiligheidsvoorzieningen (veiligheidsklep, expansievat, ...) door te voorkomen dat ze worden gehinderd door andere elementen. Gebruik een terugslagklep of sifon bij de terugloop- of retourleiding met een lengte die gelijk is aan 10 keer de diameter van de leiding om warmteverlies door omgekeerde circulatie te voorkomen.

Het is aan te raden om ontluchters te installeren om luchtophopping te voorkomen.

De installatie van automatische vulkleppen in gesloten primaire verwarmingscircuits wordt niet aanbevolen, omdat dit telkens leidt tot toevoeging van lucht in het systeem. In het geval van gecombineerde systemen moeten de delen van het systeem die zuurstof kunnen leveren worden geïsoleerd van het primaire circuit of moeten materialen worden gebruikt om zuurstoftoevoer te voorkomen (?).

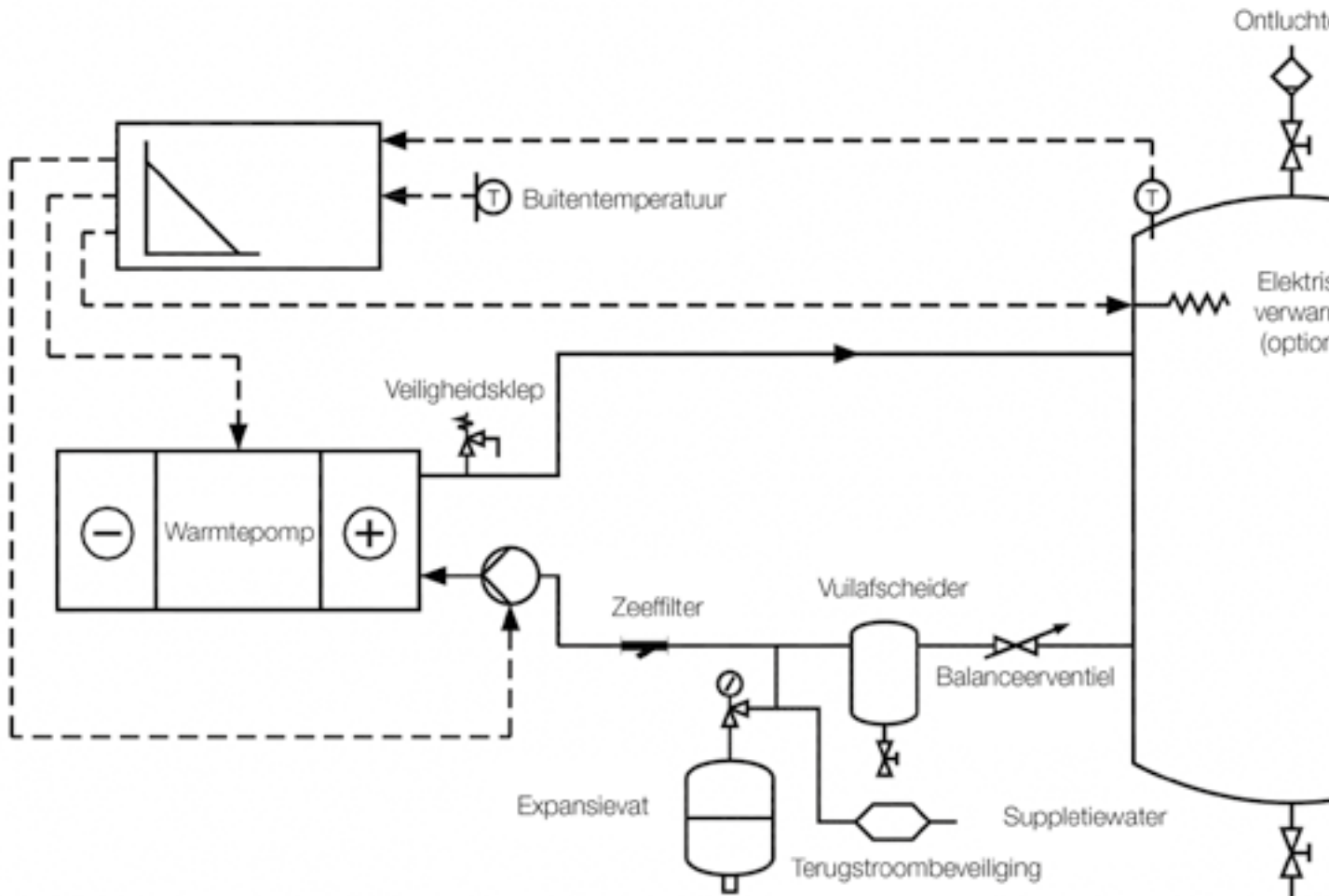
Het is verplicht om een watermeter te installeren in de vul installatie van het gesloten primaire verwarmingscircuits om te controleren of er geen sprake is van vernieuwing boven de door de norm toegestane waarden.

Alleen de originele onderdelen van de fabrikant mogen als reserveonderdelen worden gebruikt.

Schematisch overzicht: warmtepompen voor individuele woningen

Ondersteuningsprogramma voor professionals

Bron: Règles de l'Art Grenelle Environnement 2012



Dit schema is een schematische weergave en bevat niet alle benodigde apparatuur. Sommige accessoires kunnen rechtstreeks in de warmtepomp worden geïntegreerd (met name de circulatiepomp).

De regeling van het vloerverwarmingcircuit in functie van de buitentemperatuur wordt over het algemeen uitgevoerd door de warmtepompregelaar en niet door een onafhankelijke regelaar zoals weergegeven in het schema, behalve in het geval van renovatie.

Vullen

Controleer de dichtheid van de leidingen en koppelstukken.

Controleer de dichtheid van de aansluitingen op de buffer. Niet gebruikte aansluitingen moeten waterdicht afgestopt worden.

Spoel de leidingen.

Vul en leeg het buffervat.

Vul het verwarmingcircuit volgens VDI 2035, lontucht het systeem en controleer de werkdruk. Overschrijd de maximale werkdruk die op het etiket van het buffervat staat aangegeven niet.

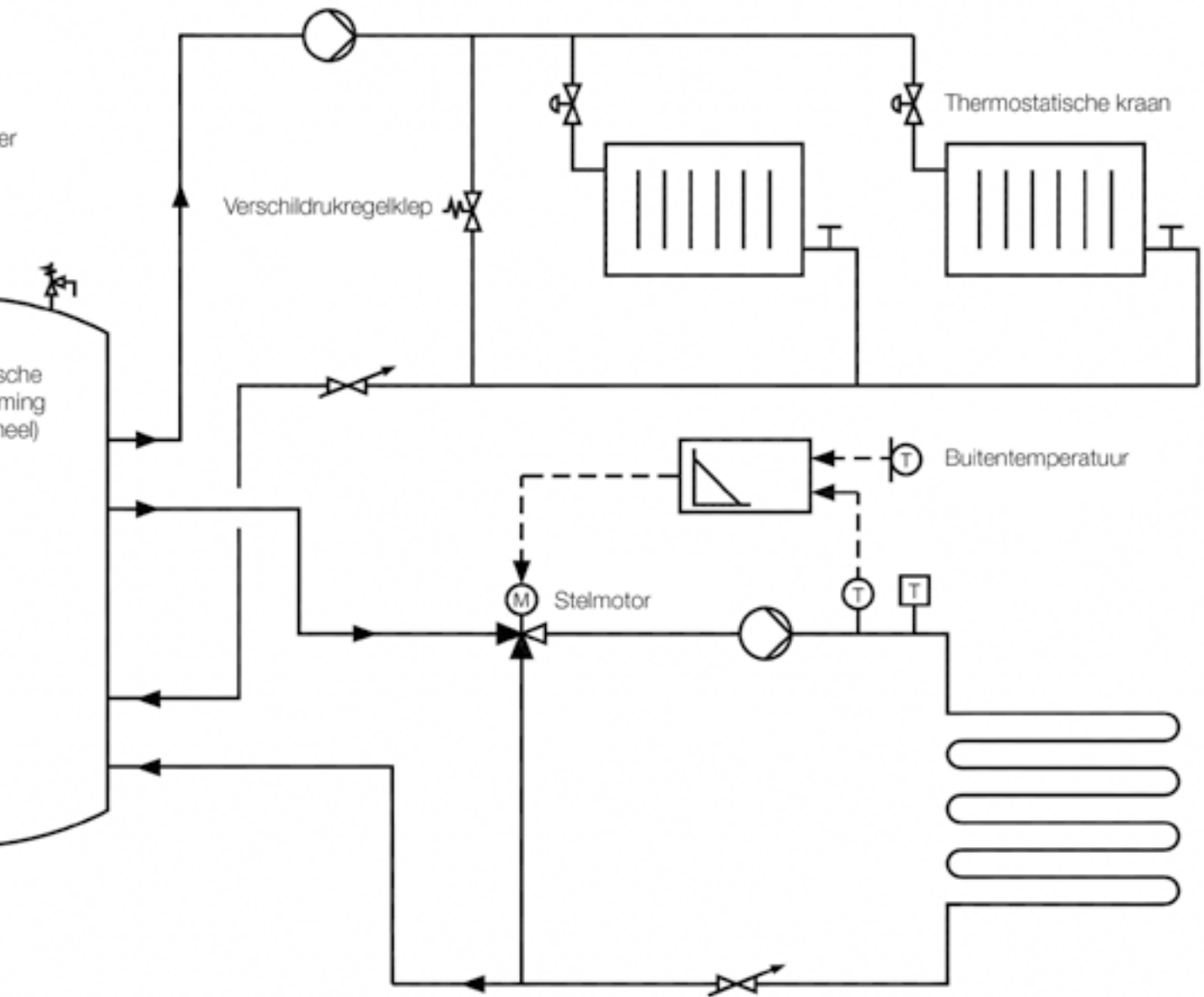
Controleer de aansluitingen op lekkage bij de werkdruk.

Controleer de activeringsdruk van de veiligheidsklep en controleer de werking ervan.

Vul de circuits indien nodig bij na het ontluchten en controleer op lekkage en werking.

Buffervaten bevatten mogelijks heet water wat tot brandwonden kan leiden!

Raak de hydraulische aansluitingen van buffervaten met hoge temperaturen niet aan!

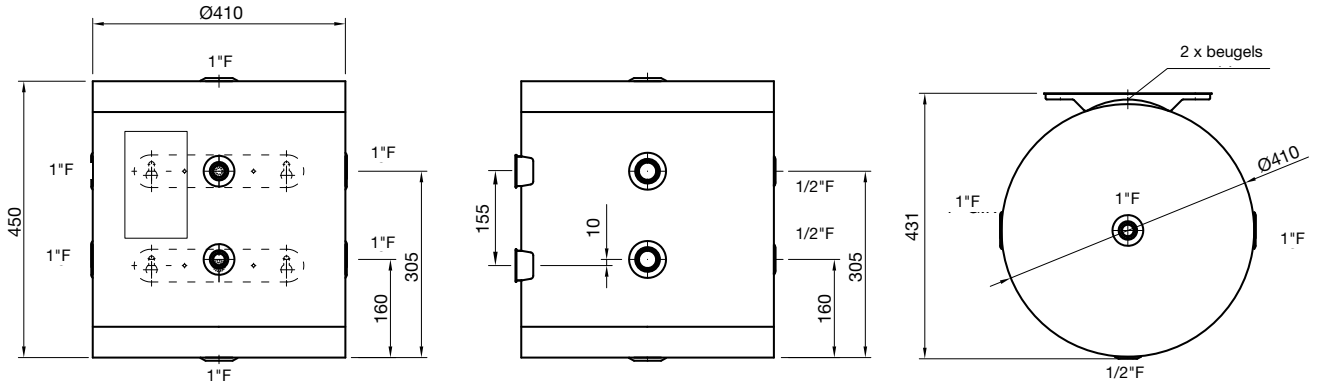


Onderhoud

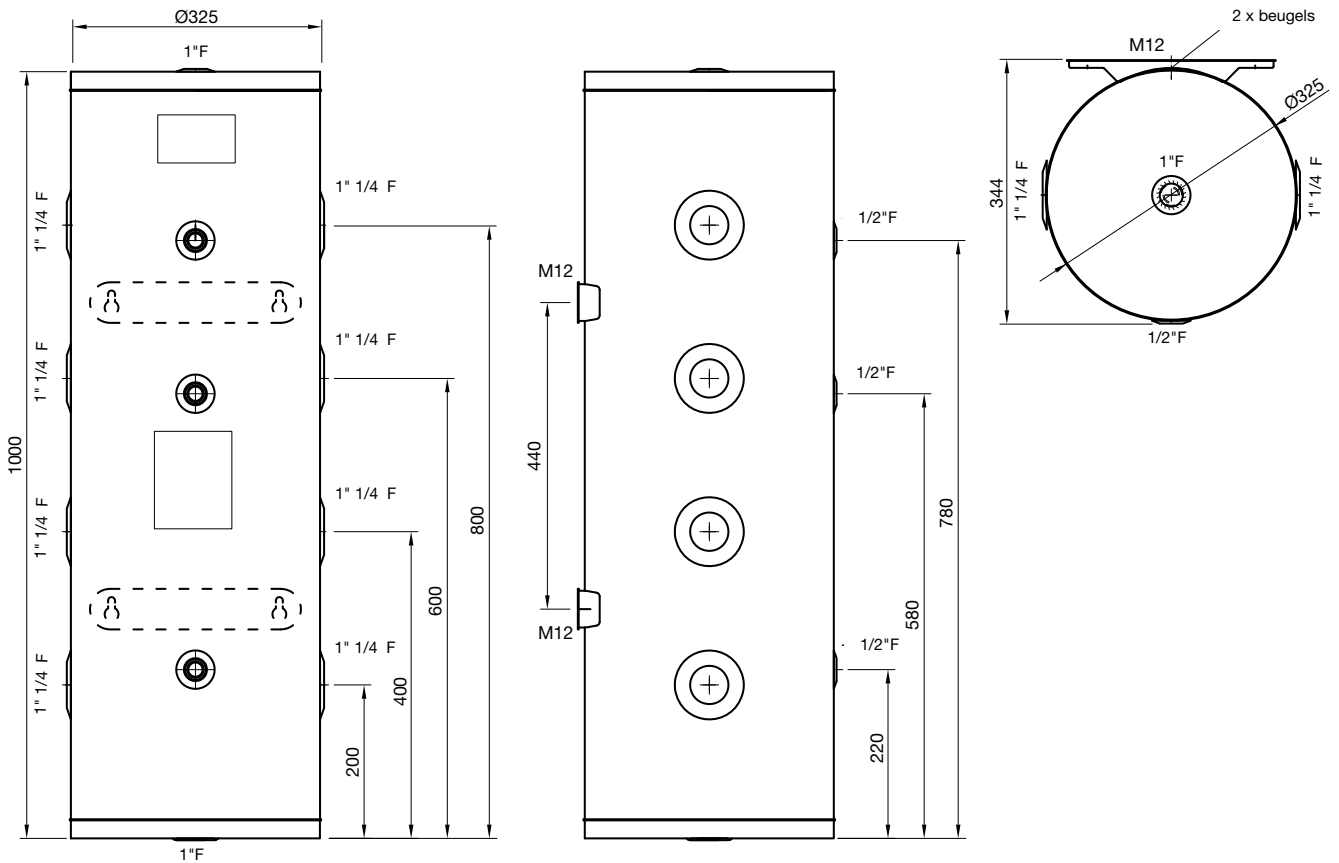
Onderhoud mag alleen worden uitgevoerd door erkende onderhoudsmonteurs.
 Controleer of de filters schoon zijn.
 Ontlucht de circuits en controleer of ze niet lekken.
 Controleer de activeringsdruk van de veiligheidsklep en de werking ervan.
 Controleer de voordruk van het expansievat.
 Controleer de werkdrukwaarden en drukschommelingen.
 Controleer de temperaturen.

Afmetingen

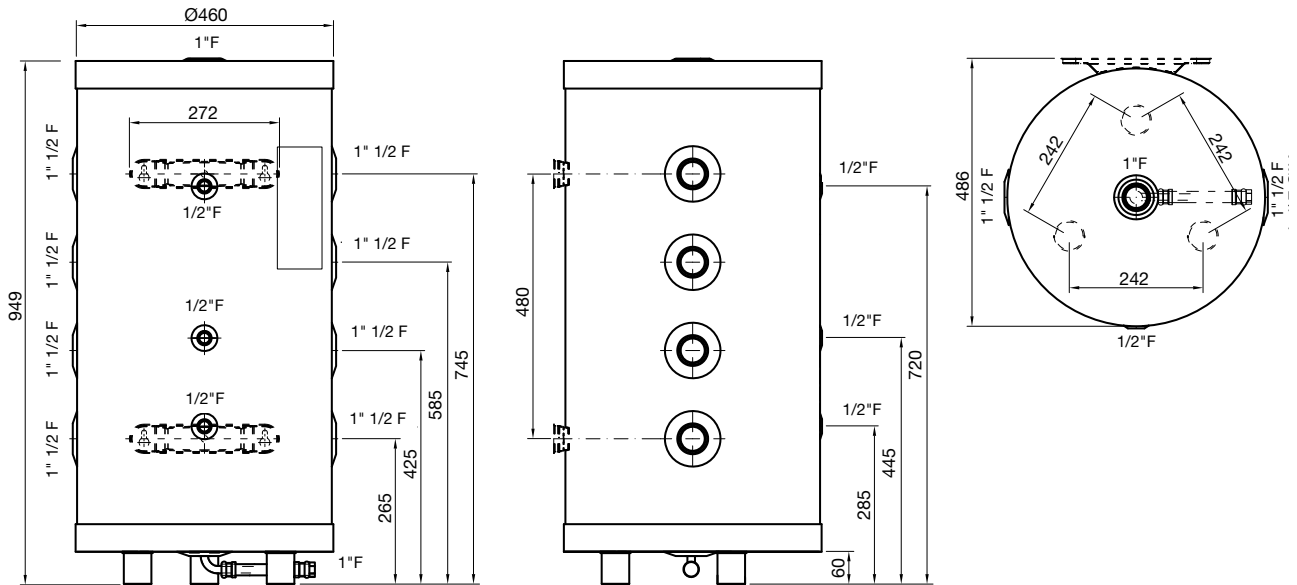
Type 30L artikelnr. 22152



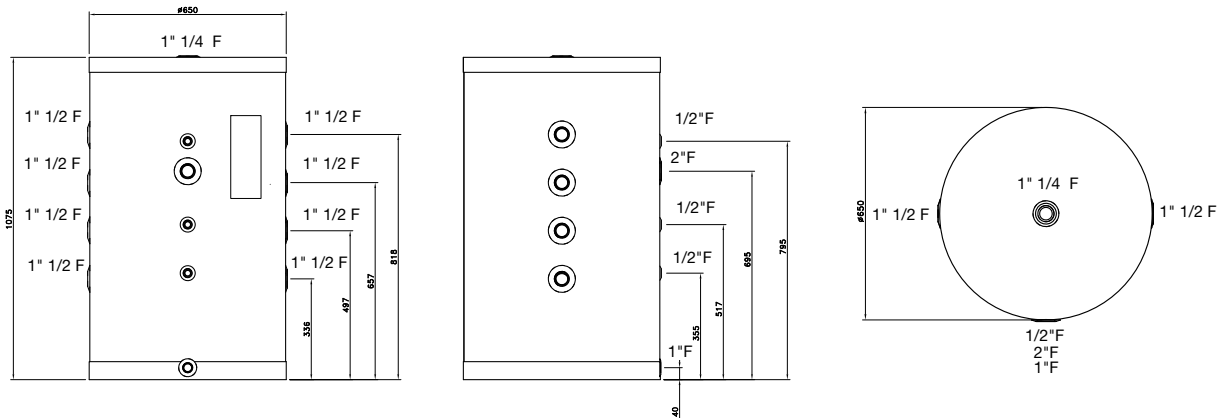
Type 50L artikelnr. 22153



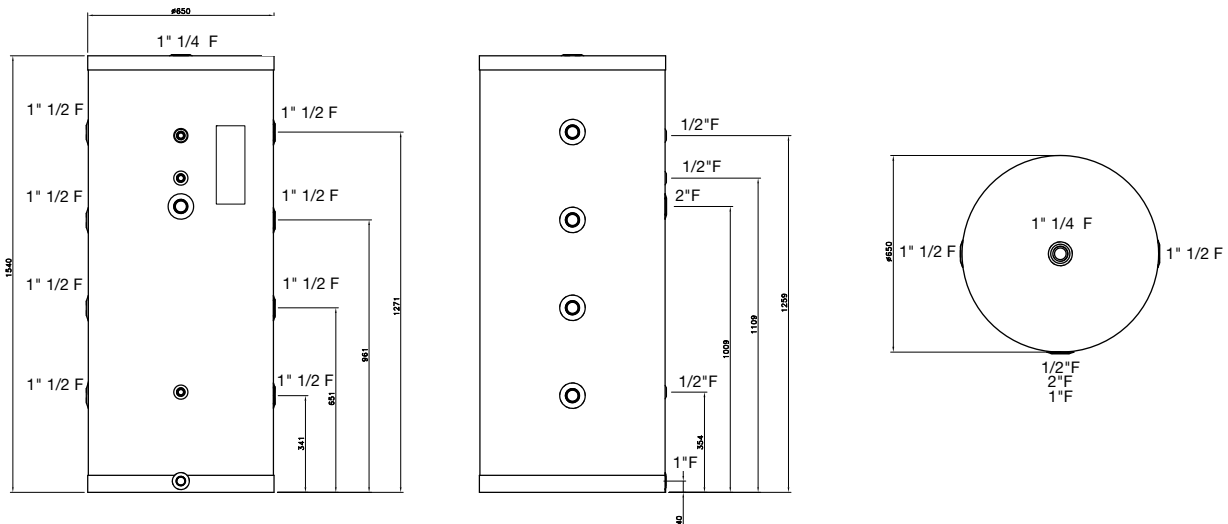
Type 100L artikelnr. 22154



Type 200L artikelnr. 22161



Type 300L artikelnr. 22162





NL

Garantie

Alle Watts producten worden grondig getest. De garantie dekt uitsluitend de kosteloze vervanging of, naar eigen goeddunken van Watts, de kosteloze herstelling van die onderdelen van de geleverde goederen die, na onberispelijk advies van Watts, oorspronkelijk defect blijken te zijn ten gevolge van bewezen fabricagefouten. De verjaaringstermijn voor garantieclaims voor defecten of wettelijke gebreken is twee jaar vanaf de datum van levering/overdracht van het risico van de goederen aan de koper. Deze garantie sluit schade als gevolg van normale slijtage of wrijving uit en is niet van toepassing op onderdelen die door de klant zijn gewijzigd of gerepareerd zonder voorafgaande toestemming van Watts, en waarvoor Watts geen enkele aanspraak op schadevergoeding aanvaardt, noch voor directe schade, noch voor gevolgschade (zie onze website voor meer informatie). Alle productverkoppen zijn onderworpen aan de algemene verkoopvoorwaarden van Watts, gepubliceerd op de website www.watts.eu.



Watts Benelux

Beernemsteenweg 77A • 8750 Wingene • België
Bezoekadres NL: Kollergang 14 • 6961 LZ Eerbeek • Nederland
Tel +32 51 65 87 08 • Tel NL +31 313 673 700
benelux@wattswater.com • www.watts.eu/nl-be